



# ข้อมูลข่าวสารเพื่อสร้างการรับรู้สู่ชุมชน

ครั้งที่ ๑๔/ ๒๕๖๖

ลำดับ	เรื่อง	หน่วยงาน	เอกสารประกอบ
มาตรการด้านการปรับสมดุลและพัฒนากระบวนการบริหารจัดการภาครัฐ			
๑.	การเรียกหลักฐานอันเป็นต้นฉบับประกอบการจดทะเบียนสิทธิและนิติกรรมและธุรกรรมอื่นเกี่ยวกับอสังหาริมทรัพย์	กระทรวงมหาดไทย	อินโฟกราฟิกส์ ๑ ชุด
มาตรการด้านการพัฒนาและเสริมสร้างศักยภาพทรัพยากรมนุษย์			
๒.	รัฐบาลแจ้งไม่มีการตัดสิทธิ ยกเลิกสิทธิบัตรทองขอประชาชนอย่าหลงเชื่อข้อความแจ้งอัปเดตข้อมูล	สำนักนายกรัฐมนตรี	อินโฟกราฟิกส์ ๑ ชุด
๓.	กรมบัญชีกลางเตือน ผู้ได้รับสิทธิบัตรสวัสดิการแห่งรัฐอย่าหลงเชื่อการเชิญชวนให้ยกเลิกสิทธิบัตรสวัสดิการแห่งรัฐ	กระทรวงการคลัง	อินโฟกราฟิกส์ ๑ ชุด
๔.	กรณีข้อมูลส่วนบุคคล ถูกเผยแพร่และเป็นผู้เสียหายต้องทำอย่างไร	กระทรวงดิจิทัลเพื่อเศรษฐกิจและสังคม	อินโฟกราฟิกส์ ๑ ชุด
๕.	รู้ก่อนติดตั้ง Solar cell มีกี่ระบบ อะไรบ้าง	กระทรวงพลังงาน	อินโฟกราฟิกส์ ๑ ชุด
๖.	๙ วิธี ประหยัดน้ำยังไง ให้รอดหน้าแล้ง	กระทรวงมหาดไทย	อินโฟกราฟิกส์ ๑ ชุด
๗.	กระทรวงยุติธรรม เสริมสร้างการรับรู้ด้านกฎหมายที่เกี่ยวข้องในชีวิตประจำวันแก่ประชาชน ตอน โปสเตอร์ภาพวาดหิว อาจถูกจับ-ปรับ	กระทรวงยุติธรรม	อินโฟกราฟิกส์ ๑ ชุด
๘.	วอ.ร่วมแสดงความยินดี “โนรก” เผยแพร่ทั่วโลก UNESCO โขว์ภาพบนเฟสบุ๊คสร้างการรับรู้ระดับนานาชาติ ขณะที่นิตยสาร TIME เลือกภาคอีสาน- ภูเก็ต ติด ๑ ใน ๕๐ สุดยอดสถานที่ของโลกปี ๒๐๒๓	กระทรวงวัฒนธรรม	รูปภาพประกอบ ๑ ชุด
๙.	ทำความเข้าใจ ซีซีเอ็ม-๑๓๗	กระทรวงสาธารณสุข	อินโฟกราฟิกส์ ๑ ชุด
๑๐.	รับมือโรคฤดูร้อน ด้วยศาสตร์การแพทย์แผนไทย	กระทรวงสาธารณสุข	อินโฟกราฟิกส์ ๑ ชุด
๑๑.	ระวัง โรคลมร้อน หรือ ฮีทสโตรก	กระทรวงสาธารณสุข	อินโฟกราฟิกส์ ๑ ชุด

## หมายเหตุ

- ข้อมูลดังกล่าวเป็นข้อมูลเพื่อการสร้างการรับรู้ที่มาจากทุกกระทรวงตามบันทึกข้อตกลงความร่วมมือการบูรณาการเสริมสร้างการรับรู้สู่ชุมชน จังหวัดสามารถหาข้อมูลเพิ่มเติมหรือขยายความข้อมูลที่ใช่เฉพาะพื้นที่ได้ตามความถูกต้องและเหมาะสม
- ให้จังหวัดนำข้อมูลเพื่อสร้างการรับรู้ตามแนวทางที่กำหนด ตามหนังสือกระทรวงมหาดไทย ด่วนที่สุด ที่ มท ๐๒๐๖.๒/ว ๑๔๔๙ ลงวันที่ ๕ มีนาคม ๒๕๖๒ เรื่อง แนวทางการสร้างการรับรู้สู่ชุมชน
- จังหวัดสามารถดาวน์โหลดข้อมูลข่าวสารเพื่อสร้างการรับรู้สู่ชุมชนได้ที่ ช่องทางไลน์ (Line) กลุ่ม “ข้อมูลข่าวสารเพื่อสร้างการรับรู้” และเว็บไซต์กองสารนิเทศ สบ. หัวข้อ “กระสร้างการรับรู้สู่ชุมชน”

\*\*\*\*\*

ข้อมูลข่าวสารเพื่อสร้างการรับรู้สู่ชุมชน  
ครั้งที่ ๑๔ / ๒๕๖๖ วันที่ ๑๑ เมษายน ๒๕๖๖

กระทรวง กระทรวงมหาดไทย

กรม / หน่วยงาน กรมที่ดิน

หน่วยงานเจ้าของเรื่อง กรมที่ดิน

ช่องทางการติดต่อ กรมที่ดิน call center กรมที่ดิน ๐ ๒๑๔๑ ๕๕๕๕

- ๑) หัวข้อเรื่อง การเรียกหลักฐานอันเป็นต้นฉบับประกอบการจดทะเบียนสิทธิและนิติกรรมและธุรกรรมอันเกี่ยวข้องกับอสังหาริมทรัพย์
- ๒) ข้อความสำหรับใช้ประชาสัมพันธ์

**เรื่อง การเรียกหลักฐานอันเป็นต้นฉบับประกอบการจดทะเบียนสิทธิและนิติกรรมและธุรกรรมอันเกี่ยวกับอสังหาริมทรัพย์**

กระทรวงมหาดไทย โดยกรมที่ดิน แจ้งประชาสัมพันธ์ การเรียกหลักฐานอันเป็นต้นฉบับประกอบการจดทะเบียนสิทธิและนิติกรรมและธุรกรรมอันเกี่ยวกับอสังหาริมทรัพย์ พนักงานเจ้าหน้าที่สามารถเรียกหลักฐานบัตรประจำตัวประชาชนหรือให้ผู้ขอแสดงข้อมูลจกสมาร์ทโฟนที่ได้รับการพิสูจน์และยืนยันตัวตนทางดิจิทัล (DOPA-Digital ID) ผ่านแอปพลิเคชัน ThaiID แสดงแทนการใช้บัตรประจำตัวประชาชนเพื่อใช้เป็นหลักฐานประกอบการพิจารณาตัวบุคคลตามอำนาจหน้าที่ได้

ทั้งนี้ สามารถติดต่อสอบถามรายละเอียดเพิ่มเติมได้ที่ call center กรมที่ดิน ๐ ๒๑๔๑ ๕๕๕๕

\*\*\*\*\*

# การเรียกหลักฐานอันเป็นต้นฉบับ ประกอบการจดทะเบียนสิทธิและนิติกรรม และธุรกรรมอันเกี่ยวกับอสังหาริมทรัพย์



พนักงานเจ้าหน้าที่สามารถเรียกหลักฐาน  
บัตรประจำตัวประชาชนหรือให้ผู้ขอแสดงข้อมูลจากสมาร์ตโฟน  
ที่ได้รับการพิสูจน์และยืนยันตัวตนทางดิจิทัล

(DOPA=Digital ID)

ผ่านแอปพลิเคชัน ThaiID แสดงแทนการใช้บัตรประจำตัวประชาชน  
เพื่อใช้เป็นหลักฐานประกอบการพิจารณาด้วยบุคคลตามอำนาจหน้าที่ได้

ตามหนังสือกรมที่ดิน ที่มท ๐๕๐๕.๑/ว ๖๔๕๔ ลงวันที่ ๓๐ มีนาคม ๒๕๖๖

ข้อมูลข่าวสารเพื่อสร้างการรับรู้สู่ชุมชน  
ครั้งที่ ๑๔ / ๒๕๖๖ วันที่ ๑๑ เมษายน ๒๕๖๖

กระทรวง สำนักนายกรัฐมนตรี  
กรม / หน่วยงาน สำนักนายกรัฐมนตรี  
หน่วยงานเจ้าของเรื่อง สำนักงานหลักประกันสุขภาพแห่งชาติ  
ช่องทางการติดต่อ สำนักงานหลักประกันสุขภาพแห่งชาติ โทร. ๑๓๓๐

- ๑) หัวข้อเรื่อง รัฐบาลแจงไม่มีการตัดสิทธิ ยกเลิกสิทธิบัตรทอง ขอประชาชนอย่าหลงเชื่อข้อความแจ้งอัปเดตข้อมูล
- ๒) ข้อความสำหรับใช้ประชาสัมพันธ์

**เรื่อง รัฐบาลแจงไม่มีการตัดสิทธิ ยกเลิกสิทธิบัตรทอง ขอประชาชนอย่าหลงเชื่อ  
ข้อความแจ้งอัปเดตข้อมูล**

นางสาวรัชดา ธนาดิเรก รองโฆษกประจำสำนักนายกรัฐมนตรี ย้ำเตือน!! ประชาชนอย่าหลงเชื่อข่าวลือในสื่อออนไลน์ กรณีมีการเผยแพร่หลอกลวงประชาชนโดยส่งข้อความ SMS ความว่า **“แจ้งอัปเดตข้อมูลบัตรประกันสุขภาพถ้วนหน้า หรือบัตรทองให้เป็นข้อมูลปัจจุบัน มิฉะนั้นจะถูกตัดสิทธิทันที”** ซึ่งจากการตรวจสอบไปยังสำนักงานหลักประกันสุขภาพแห่งชาติ (สปสช.) พบว่าข้อมูลดังกล่าวนั้น เป็นข้อมูลเท็จ

สปสช. ไม่มีนโยบายโทรหรือส่ง SMS สอบถามข้อมูลส่วนบุคคลแต่อย่างใด SMS เหล่านี้ไม่ได้ส่งจาก สปสช. แต่เป็นการแอบอ้างชื่อเพื่อหลอกให้เปิดเผยข้อมูลส่วนบุคคลแก่กลุ่มมิจฉาชีพ โปรดอย่าหลงเชื่อคลิกลิงก์ที่แนบมาด้วย เพราะมีความเสี่ยงที่จะถูกแฮ็กข้อมูลส่วนบุคคลและข้อมูลทางการเงิน หรืออาจถูกหลอกล่อด้วยวิธีการต่าง ๆ สิทธิบัตรทองนั้น เป็นสิทธิการรักษาพื้นฐานสำหรับคนไทยทุกคน ไม่มีการตัดสิทธิใด ๆ ทั้งสิ้น ประชาชนอย่าหลงเชื่อข้อมูลดังกล่าว อย่าคลิกลิงก์ที่แนบมากับข้อความ และ ขอความร่วมมือไม่ส่งหรือแชร์ข้อมูลดังกล่าวต่อในช่องทางสื่อสังคมออนไลน์ต่าง ๆ

ทั้งนี้ สามารถติดตามข้อมูลที่เว็บไซต์ [www.nhso.go.th](http://www.nhso.go.th) หรือ สอบถามรายละเอียดเพิ่มเติมได้ที่สำนักงานหลักประกันสุขภาพแห่งชาติ โทร. ๑๓๓๐



**บัตรประชาชนคุณภาพดี**  
**สิทธิหลักประกันสุขภาพถ้วนหน้า**

เลขที่บัตร: 8901111111  
 ชื่อ: นาย  
 เลขประจำตัวประชาชน: 9-9999-99999-9-9  
 (1) รพ.ศรีนครินทร์  
 (2) รพ.ศรีนครินทร์  
 วันหมดอายุ: 31 ธ.ค. 2552  
 วันหมดอายุ: 31 ธ.ค. 2563

# ไม่ตัดสิทธิ์ ไม่ยกเลิกสิทธิบัตรทอง ประชาชนอย่าหลงเชื่อ!!

[thainews.prd.go.th](http://thainews.prd.go.th)
 สำนักข่าวกรมประชาสัมพันธ์
 [nthotnews](https://twitter.com/nthotnews)
[nnt\\_thainews](https://www.instagram.com/nnt_thainews)

ข้อมูลข่าวสารเพื่อสร้างการรับรู้สู่ชุมชน  
ครั้งที่ ๑๔ / ๒๕๖๖ วันที่ ๑๑ เมษายน ๒๕๖๖

กระทรวง กระทรวงการคลัง

กรม / หน่วยงาน กรมบัญชีกลาง

หน่วยงานเจ้าของเรื่อง กรมบัญชีกลาง

ช่องทางการติดต่อ กรมบัญชีกลาง โทรศัพท์ : ๐ ๒๒๗๐ ๖๔๐๐

- ๑) หัวข้อเรื่อง กรมบัญชีกลางเตือน ผู้ได้รับสิทธิบัตรสวัสดิการแห่งรัฐ อย่าหลงเชื่อการเชิญชวนให้ยกเลิกสิทธิบัตรสวัสดิการแห่งรัฐ
- ๒) ชื่อความสำหรับใช้ประชาสัมพันธ์

**เรื่อง กรมบัญชีกลางเตือน ผู้ได้รับสิทธิบัตรสวัสดิการแห่งรัฐ อย่าหลงเชื่อการเชิญชวนให้ยกเลิกสิทธิบัตรสวัสดิการแห่งรัฐ**

นางสาววารี แก้วแก้ว รองอธิบดีกรมบัญชีกลาง ในฐานะโฆษกกรมบัญชีกลาง เปิดเผยว่า กรมบัญชีกลางได้รับแจ้งว่าขณะนี้มีผู้แอบอ้างและเชิญชวนให้ประชาชนที่ได้รับสิทธิตามโครงการลงทะเบียนเพื่อสวัสดิการแห่งรัฐ ปี ๒๕๖๕ มายกเลิกสิทธิสวัสดิการแห่งรัฐที่กรมบัญชีกลางหรือสำนักงานคลังจังหวัดและผู้แอบอ้างจะโอนเงินให้ผู้มีสิทธิเพื่อเป็นการตอบแทนด้วยจำนวนเงินต่างๆ ตามที่ผู้แอบอ้างเชิญชวนขอประชาชนผู้มีสิทธิอย่าหลงเชื่อและขอให้ตรวจสอบข้อมูลที่ถูกต้องก่อนการตัดสินใจยกเลิกสิทธิสวัสดิการแห่งรัฐ โดยสามารถตรวจสอบข้อมูลได้ที่ Call Center บัตรสวัสดิการแห่งรัฐ หมายเลข ๐ ๒๑๐๙ ๒๓๔๕ หรือ Call Center กรมบัญชีกลาง ๐ ๒๒๗๐ ๖๔๐๐ หากผู้มีสิทธิทำการยกเลิกสิทธิสวัสดิการแห่งรัฐแล้ว จะไม่สามารถขอคืนสิทธิได้

\*\*\*\*\*



กรมตำรวจ (Police) | กรมการขนส่งทางบก (Department of Transport) | กรมศุลกากร (Customs) | กรมป้องกันและบรรเทาสาธารณภัย (Department of Disaster Prevention and Relief) | กรมการกงสุล (Consular Department) | กรมการกงสุล (Consular Department) | กรมการกงสุล (Consular Department)

# กรมบัญชีกลาง เตือน!

“ผู้ไม่หวังดี เชิญชวนให้ยกเลิก  
ใช้สิทธิบัตรสวัสดิการแห่งรัฐ  
แล้วจะได้รับค่าตอบแทนจากการ  
ยกเลิกสิทธิ”

## อย่าหลงเชื่อ

ข้อมูลข่าวสารเพื่อสร้างการรับรู้สู่ชุมชน  
ครั้งที่ ๑๔ / ๒๕๖๖ วันที่ ๑๑ เมษายน ๒๕๖๖

กระทรวง กระทรวงดิจิทัลเพื่อเศรษฐกิจและสังคม  
กรม / หน่วยงาน กระทรวงดิจิทัลเพื่อเศรษฐกิจและสังคม  
หน่วยงานเจ้าของเรื่อง กระทรวงดิจิทัลเพื่อเศรษฐกิจและสังคม  
ช่องทางการติดต่อ กระทรวงดิจิทัลเพื่อเศรษฐกิจและสังคม โทร. ๑๒๑๒

- ๑) หัวข้อเรื่อง กรณีข้อมูลส่วนบุคคลถูกเผยแพร่และเป็นผู้เสียหายต้องทำอย่างไร
- ๒) ข้อความสำหรับใช้ประชาสัมพันธ์

**เรื่อง กรณีข้อมูลส่วนบุคคลถูกเผยแพร่และเป็นผู้เสียหายต้องทำอย่างไร**

กระทรวงดิจิทัลเพื่อเศรษฐกิจและสังคม มีข้อเสนอแนะ กรณีข้อมูลส่วนบุคคลถูกเผยแพร่และเป็นผู้เสียหายต้องทำอย่างไร ดังนี้

๑. หากรู้ว่าใครเผยแพร่ข้อมูลให้ติดต่อ และใช้สิทธิตามกฎหมายคุ้มครองข้อมูลส่วนบุคคล เพื่อให้ผู้เผยแพร่ลบข้อมูลโดยเร็ว หากผู้เผยแพร่ไม่ดำเนินการสามารถติดต่อ ๐๒-๑๕๑๖๕๕๖ สำนักงานคณะกรรมการคุ้มครองข้อมูลส่วนบุคคล และทริค หากมีข้อสงสัยสามารถสอบถามรายละเอียดเพิ่มเติมได้ที่ โทร. ๑๒๑๒

๒. หากไม่รู้ว่าใครเป็นผู้เผยแพร่ให้รีบแจ้งความได้ที่ [www.thaipoliceonline.com](http://www.thaipoliceonline.com) หรือ สถานีตำรวจทั่วประเทศหรือติดต่อ ๑๕๔๑ ตำรวจไซเบอร์

ทั้งนี้ การนำข้อมูลส่วนบุคคลที่เผยแพร่อย่างผิดกฎหมายไปใช้จะมีความผิด

\*\*\*\*\*





# กรณี ข้อมูลส่วนบุคคล

## ถูกเผยแพร่และเป็นผู้เสียหายต้องทำอย่างไร

**1.**

หากรู้ว่าใครเผยแพร่ข้อมูลให้ติดต่อ และใช้สิทธิตามกฎหมายคุ้มครองข้อมูลส่วนบุคคลเพื่อให้ ผู้เผยแพร่ลบข้อมูลโดยเร็ว

หากผู้เผยแพร่ไม่ดำเนินการสามารถติดต่อ 02-1416996 สำนักงานคณะกรรมการคุ้มครองข้อมูลส่วนบุคคล

**2.**

หากไม่รู้ว่าใครเป็นผู้เผยแพร่ให้รีบแจ้งความได้ที่ [www.thaipoliceonline.com](http://www.thaipoliceonline.com) หรือสถานีตำรวจทั่วประเทศ หรือติดต่อ 1441 ตำรวจไซเบอร์



ทั้งนี้การนำข้อมูลส่วนบุคคลที่เผยแพร่อย่างผิดกฎหมายไปใช้จะมีความผิด



### แจ้งปัญหาภัยออนไลน์ ติดต่อได้ที่ **1212** สายด่วนกระทรวงดิจิทัลฯ



กระทรวงดิจิทัลเพื่อเศรษฐกิจและสังคม (MDES)

ข้อมูลข่าวสารเพื่อสร้างการรับรู้ชุมชน  
ครั้งที่ ๑๔ / ๒๕๖๖ วันที่ ๑๑ เมษายน ๒๕๖๖

กระทรวง กระทรวงพลังงาน

กรม / หน่วยงาน กระทรวงพลังงาน

หน่วยงานเจ้าของเรื่อง กระทรวงพลังงาน

ช่องทางการติดต่อ กระทรวงพลังงาน โทรศัพท์ : ๐-๒๑๔๐-๖๐๐๐

๑) หัวข้อเรื่อง รู้ก่อนติดตั้ง Solar cell มีกี่ระบบ อะไรบ้าง

๒) ข้อความสำหรับใช้ประชาสัมพันธ์

**เรื่อง รู้ก่อนติดตั้ง Solar cell มีกี่ระบบ อะไรบ้าง**

“โซลาร์เซลล์” หนึ่งในพลังงานทางเลือกที่ได้รับความนิยมมากขึ้น และหลายคนก็ได้เริ่มใช้งานกันไปบ้างแล้ว รวมถึงกลุ่มโรงงานอุตสาหกรรมต่าง ๆ เพราะช่วยประหยัดต้นทุนค่าไฟ หลังจากที่ในปัจจุบันค่าไฟได้มีการปรับตัวเพิ่มสูงขึ้น วันนี้กระทรวงพลังงานขอแนะนำเสนอเกี่ยวกับ ระบบแผงโซลาร์เซลล์ ว่าแต่ระบบนั้นมีข้อแตกต่างกันอย่างไร เพื่อเป็นความรู้ประกอบการตัดสินใจให้กับผู้ที่ต้องการติดตั้ง เพราะในอนาคตเราอาจจำเป็นต้องใช้โซลาร์เซลล์อย่างจริงจัง โซลาร์เซลล์ (Solar Cell) คือพลังงานไฟฟ้าที่ผลิตมาจากแสงอาทิตย์ ผ่านการติดตั้งอุปกรณ์ที่เราเรียกว่า “แผงโซลาร์เซลล์” ซึ่งทำหน้าที่เปลี่ยนพลังงานแสงอาทิตย์มาเป็นพลังงานไฟฟ้า โดยระบบแผงโซลาร์เซลล์ แบ่งออกเป็น ๓ ระบบ ดังนี้

๑. ระบบออนกริด (On-Grid) : เป็นระบบที่เชื่อมต่อการไฟฟ้า และไฟฟ้าที่ผลิตได้จากแผงโซลาร์ เหมาะกับบ้านที่ใช้ไฟฟ้าในช่วงเวลากลางวัน ไม่มีแบตเตอรี่ สามารถผลิตไฟฟ้าแล้วใช้ได้เลย เป็นที่นิยมเพราะสามารถขายคืนให้การไฟฟ้าได้ ทั้งนี้ต้องมีการขออนุญาตการไฟฟ้าก่อนติดตั้งด้วย

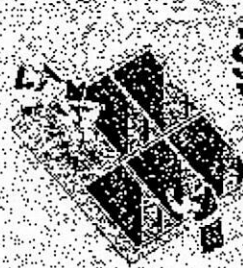
๒. ระบบออฟกริด (Off-Grid) : การทำงานเหมือนกันกับระบบออนกริด แตกต่างคือไม่เชื่อมต่อการไฟฟ้า จึงไม่ต้องขออนุญาตติดตั้งจากการไฟฟ้า เหมาะกับสถานที่ที่ไฟฟ้าเข้าไม่ถึง และพื้นที่ห่างไกล

๓. ระบบไฮบริด (Hybrid) : มีข้อแตกต่างจากทั้งสองระบบคือ มีแบตเตอรี่มาสำรองพลังงาน ในกรณีที่แผงโซลาร์ผลิตกระแสไฟฟ้ามากเกินไปเกินกว่าการใช้งาน และสามารถดึงมาใช้ในช่วงเวลากลางคืน หรือสามารถดึงเอาไฟฟ้าในแบตเตอรี่มาใช้งานได้ในเวลาที่ไฟฟ้าตก หรือดับได้ ซึ่งระบบนี้ไม่สามารถขายไฟฟ้าให้กับภาครัฐได้

ดวงอาทิตย์ เป็นแหล่งพลังงานที่ไม่มีวันดับและมีปริมาณไม่จำกัด ซึ่งแตกต่างอย่างเห็นได้ชัดจากพลังงานชนิดอื่นๆ ที่มีอยู่อย่างจำกัด และใช้แล้วหมดไปไม่ว่าจะเป็นก๊าซธรรมชาติ น้ำมัน ถ่านหิน เป็นต้น จึงทำให้โซลาร์เซลล์ ถูกเลือกเป็นอันดับต้น ๆ ในด้านพลังงานทางเลือกที่ยั่งยืน

ทั้งนี้ สามารถติดต่อสอบถามข้อมูลเพิ่มเติมได้ที่ กระทรวงพลังงาน โทร. ๐-๒๑๔๐-๖๐๐๐

\*\*\*\*\*

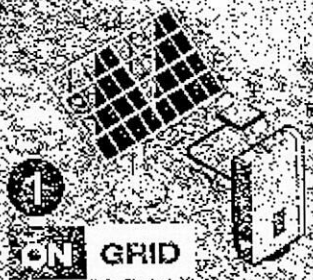


# รู้ก่อนติดตั้ง

# Solar cell

## มีที่ระบบ อะไรบ้าง?

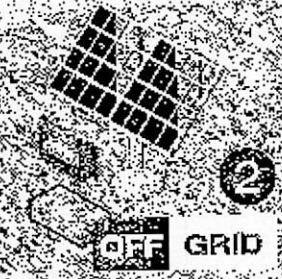
### ระบบแผงโซลาร์เซลล์ แบ่งออกเป็น 3 ระบบ



1

ON GRID

ระบบพลังงานแสงอาทิตย์  
ที่เชื่อมต่อกับระบบของ  
การไฟฟ้า หากผลิต  
ไฟเกินกว่าใช้งาน  
สามารถขายไฟคืน  
ให้การไฟฟ้าได้



2

OFF GRID

ระบบพลังงานที่ไม่จำเป็นต้องเชื่อมต่อกับการไฟฟ้า  
เหมาะสำหรับพื้นที่  
ห่างไกลที่การไฟฟ้า  
เข้าไม่ถึง

3 HYBRID

เป็นการผสมระหว่าง 2 ระบบ  
ใช้ได้ทั้งกลางวันและกลางคืน  
และสามารถใช้เป็นไฟกวด  
สำหรับเครื่องใช้ไฟฟ้าที่สำคัญ

รูป 1 - EV Power Energy

ข้อมูลข่าวสารเพื่อสร้างการรับรู้สู่ชุมชน  
ครั้งที่ ๑๔ / ๒๕๖๖ วันที่ ๑๑ เมษายน ๒๕๖๖

กระทรวง กระทรวงมหาดไทย  
กรม / หน่วยงาน การประปาส่วนภูมิภาค  
หน่วยงานเจ้าของเรื่อง การประปาส่วนภูมิภาค  
ช่องทางการติดต่อ การประปาส่วนภูมิภาค โทร. ๑๖๖๒

- ๑) หัวข้อเรื่อง ๙ วิธี ประหยัดน้ำยังง ให้ออดหน้าแล้ง
- ๒) ข้อความสำหรับใช้ประชาสัมพันธ์

**เรื่อง ๙ วิธี ประหยัดน้ำยังง ให้ออดหน้าแล้ง**

กระทรวงมหาดไทย โดยการประปาส่วนภูมิภาค มีข้อเสนอแนะ ๙ วิธี ประหยัดน้ำยังง ให้ออดหน้าแล้ง ดังนี้

๑. ล้างภาชนะต่างๆ : เช็ดคราบสกปรกออกก่อน เพื่อให้ล้างง่ายยิ่งขึ้นและรองน้ำในอ่างล้างจานหรือกะละมังแล้วจึงค่อยล้างจะประหยัดกว่าการเปิดก๊อกน้ำตลอดเวลา
  ๒. ซักผ้า : รวบรวมปริมาณผ้าให้ได้มากพอต่อการซักแต่ละครั้ง และเหมาะสมกับการใช้ผงซักฟอก
  ๓. ล้างมือ : ระหว่างถูสบู่ล้างมือ ควรปิดก๊อกน้ำเพื่อไม่ให้สิ้นเปลืองน้ำโดยเปล่าประโยชน์
  ๔. อาบน้ำ : ปิดฝักบัว/ก๊อกน้ำ ขณะสระผมหรือฟอกสบู่และกระชับเวลาการอาบน้ำให้สั้นลง จะช่วยประหยัดน้ำได้มากขึ้น
  ๕. แปรงฟัน : ใช้แก้วรองน้ำบ้วนปากและแปรงฟัน
  ๖. การทำความสะอาดพื้น : ควรใช้ภาชนะรองน้ำก่อนที่จะนำไปเช็ดถูแทนการใช้สายยางฉีดน้ำล้างทำความสะอาดพื้นโดยตรง
  ๗. ล้างรถ : รองน้ำใส่ถัง แล้วใช้ผ้าจุ่มน้ำเช็ดทำความสะอาดรถจะประหยัดน้ำกว่าการใช้สายยางฉีด
  ๘. รดน้ำต้นไม้ : ใช้ฝักบัวรดน้ำต้นไม้ประหยัดน้ำได้มากกว่าใช้สายยางฉีดน้ำ
  ๙. ล้างผัก ผลไม้ : ใช้ภาชนะรองน้ำจะประหยัดกว่าเปิดล้างจากก๊อกโดยตรงและน้ำที่ใช้แล้วสามารถนำไปรดน้ำต้นไม้ หรือใช้ประโยชน์อย่างอื่นต่ออีกได้
- ทั้งนี้ สามารถติดต่อสอบถามเพิ่มเติมได้ที่ การประปาส่วนภูมิภาค โทร. ๑๖๖๒

\*\*\*\*\*



# 10 ข้อปฏิบัติเพื่อการค้าระหว่างประเทศ

**ข้อที่ 1**  
ใช้เครื่องหมายการค้าอย่างถูกต้อง เพื่อคุ้มครองทรัพย์สิน  
และป้องกันความเสียหายต่อชื่อเสียงขององค์กร  
ซึ่งประมาัดจากการปัดป้องการลอกเลียน

**ข้อที่ 2**  
ระมัดระวังการถือครองสิทธิบัตร  
เพื่อหลีกเลี่ยงการฟ้องร้องโดยคู่ค้าและคู่แข่ง

**ข้อที่ 3**  
ตรวจสอบปริมาณภาษีที่ส่งมอบ  
ต่อภาษีศุลกากรรับ และขอคืน  
ภาษีที่เสียไปอย่างถูกต้อง

**ข้อที่ 4**  
ต้องปฏิบัติตามสัญญา  
และเงื่อนไขที่ระบุไว้ในสัญญา  
และเงื่อนไขที่ตกลงกันไว้  
จะส่งผลต่อความสัมพันธ์

**ข้อที่ 5**  
ใช้การระดมทุนอย่างมีประสิทธิภาพ

**ข้อที่ 6**  
ควรพิจารณาถึงผลกระทบต่อสิ่งแวดล้อม  
และสังคมของธุรกิจในสายงานที่เลือก



**ข้อที่ 7**  
ส่งเสริมสังคมและสิ่งแวดล้อม  
ที่ช่วยให้องค์กรประสบความสำเร็จ  
และยั่งยืนในระยะยาว



**ข้อที่ 8**  
ใช้ผลิตภัณฑ์ที่เป็น  
มิตรต่อสิ่งแวดล้อม  
และสังคม



**ข้อที่ 9**  
ใช้ภาษาและวัฒนธรรมที่เหมาะสม  
ในการสื่อสารกับคู่ค้าและพันธมิตร  
สามารถเข้าใจและปรับตัวได้  
ตามวัฒนธรรมที่แตกต่างกัน

ข้อมูลข่าวสารเพื่อสร้างการรับรู้สู่ชุมชน  
ครั้งที่ ๑๔ / ๒๕๖๖ วันที่ ๑๑ เมษายน ๒๕๖๖

กระทรวง กระทรวงยุติธรรม

กรม / หน่วยงาน สำนักงานปลัดกระทรวงยุติธรรม

หน่วยงานเจ้าของเรื่อง กองกลาง สำนักงานปลัดกระทรวงยุติธรรม

ช่องทางการติดต่อ กลุ่มงานประชาสัมพันธ์ กองกลาง สำนักงานปลัดกระทรวงยุติธรรม โทร ๐๖ ๑๙๙๓ ๙๕๒๕

- ๑) หัวข้อเรื่อง กระทรวงยุติธรรม เสริมสร้างการรับรู้ด้านกฎหมายที่เกี่ยวข้องในชีวิตประจำวันแก่ประชาชน ตอน โปสต์ภาพวาทวิว อาจถูกจับ-ปรับ
- ๒) ข้อความสำหรับใช้ประชาสัมพันธ์

**เรื่อง กระทรวงยุติธรรม เสริมสร้างการรับรู้ด้านกฎหมายที่เกี่ยวข้องในชีวิตประจำวันแก่ประชาชน  
ตอน โปสต์ภาพวาทวิว อาจถูกจับ-ปรับ**

การโพสต์ภาพไปเป็ลือย เปิดเผยเรื่อร่าง หรือกระทำล้ามกบนสื่อสังคมออนไลน์ เป็นกรณีน้าเข้าข้อมูล คอมพิวเตอร์ใดๆ ที่มีลักษณะอันล้ามก เข้าสู่ระบบคอมพิวเตอร์และข้อมูลคอมพิวเตอร์นั้นประชาชนทั่วไปอาจเข้าถึงได้ มีความผิดตามพระราชบัญญัติว่าด้วยการกระทำความผิดเกี่ยวกับคอมพิวเตอร์ พ.ศ. ๒๕๕๐ และที่แก้ไขเพิ่มเติม มาตรา ๑๔ (๔) และ (๕) ต้องระวางโทษจำคุกไม่เกิน ๕ ปี หรือปรับไม่เกิน ๑๐๐,๐๐๐ บาท หรือทั้งจำทั้งปรับ

นอกจากนี้ พฤติกรรมดังกล่าวยังเข้าข่ายความผิดอาญา เพราะเป็นการกระทำการอันควรขายหน้าต่อหน้าธารกำนัล โดยเปลือยหรือเปิดเผยร่างกายหรือกระทำการลามกอย่างอื่น ตามประมวลกฎหมายอาญา มาตรา ๓๘๘ ต้องระวางโทษปรับไม่เกิน ๕,๐๐๐ บาท อีกด้วย

คำว่า ธารกำนัล หมายถึง กระทำในลักษณะที่เปิดเผยให้บุคคลอื่นสามารถเห็นได้ ทั้งนี้แม้จะมีคนอื่นเห็นหรือไม่ก็ตาม ซึ่งสื่อออนไลน์มีลักษณะตามความหมายดังกล่าวที่บุคคลสามารถเข้าถึงได้  
ข้อมูลจาก : ประมวลกฎหมายอาญามาตรา ๓๘๘, พระราชบัญญัติว่าด้วยการกระทำความผิดเกี่ยวกับคอมพิวเตอร์ พ.ศ. ๒๕๕๐ และที่แก้ไขเพิ่มเติม มาตรา ๑๔ (๔) และ (๕)

ทั้งนี้ ประชาชนทั่วไปสามารถขอรับคำปรึกษาด้านกฎหมาย บริการด้านงานยุติธรรมต่าง ๆ หรือสอบถามข้อมูลเพิ่มเติมได้ที่

๑. สายด่วนยุติธรรม ๑๑๑๑ กด ๗๗ ฟรีตลอด ๒๔ ชั่วโมง

๒. จุดหมาย : ตู้ไปรษณีย์ ๓ หลักสี่ กทม. ๑๐๒๑๐

๓. เว็บไซต์ : <https://www.moj.go.th/> และระบบให้บริการประชาชน <http://mind.moj.go.th>

๔. อีเมลล์ : [complainingcenter@moj.go.th](mailto:complainingcenter@moj.go.th)

๕. แอปพลิเคชันไลน์ Lind id : Svtoool

๖. เฟซบุ๊ก : ศูนย์บริการร่วมกระทรวงยุติธรรม และกระทรวงยุติธรรม Ministry Of Justice, Thailand

๗. แอปพลิเคชัน Justice Care : บริการรับเรื่องยุติธรรมสร้างสุข

๘. สำนักงานยุติธรรมจังหวัดทั่วประเทศ

๙. กองทุนยุติธรรม โทร ๐๖๓-๒๖๕๗๐๕๖ หรือ Facebook: กองทุนยุติธรรม กระทรวงยุติธรรม



# ปลดหนี้พ่วงหัว อาจถูกปรับ - โทษ

กรมสรรพากรได้ประกาศว่า การนำเงินไปชำระหนี้พ่วงหัว (เช่น ค่าธรรมเนียมบัตรเครดิต) จะถือเป็นรายจ่ายที่หักภาษีได้ แต่ต้องไม่เกิน 10% ของเงินได้สุทธิในแต่ละปี และต้องไม่เกิน 100,000 บาทต่อปี



มีความผิดฐานไม่ชำระหนี้บุคคล  
ชำระค่าบัตรเครดิตเกินกว่าร้อยละ 10 ของเงินได้  
และที่เกินในหนึ่งเดือน มาตรฐาน 14 (4) และ (5)

**ต้องจ่ายโทษจำคุกไม่เกิน 5 ปี หรือปรับไม่เกิน 100,000 บาท หรือทั้งจำทั้งปรับ**

นอกจากนี้ พฤติกรรมผิดกฎหมายซึ่งส่งผลต่อความน่าเชื่อถือ  
เพราะเป็นการกระทำที่ผิดกฎหมาย ขาดความซื่อสัตย์สุจริต  
โดยเจตนา หรือผิดกฎหมาย หรือกระทำความผิดอย่างอื่น  
ตามที่ประมวลกฎหมายอาญา มาตรา 388  
**ต้องจำคุกไม่เกิน 5 ปี หรือปรับไม่เกิน 5,000 บาท หรือทั้งจำทั้งปรับ**



คำว่า ฐานผิดกฎหมาย หมายถึง การทำผิดอันเป็นเหตุให้เกิดโทษตามกฎหมาย

ทั้งนี้แล้วผิดอันเห็นหรือให้ที่ตนซึ่งลือชวโรได้แก่ลักษณะความความหมายดังกล่าวที่บุคคลสามารถเข้าใจได้

กรมสรรพากรได้ประกาศว่า การนำเงินไปชำระหนี้พ่วงหัว (เช่น ค่าธรรมเนียมบัตรเครดิต) จะถือเป็นรายจ่ายที่หักภาษีได้ แต่ต้องไม่เกิน 10% ของเงินได้สุทธิในแต่ละปี และต้องไม่เกิน 100,000 บาทต่อปี



กรมสรรพากรได้ประกาศว่า การนำเงินไปชำระหนี้พ่วงหัว (เช่น ค่าธรรมเนียมบัตรเครดิต) จะถือเป็นรายจ่ายที่หักภาษีได้ แต่ต้องไม่เกิน 10% ของเงินได้สุทธิในแต่ละปี และต้องไม่เกิน 100,000 บาทต่อปี

ข้อมูลข่าวสารเพื่อสร้างการรับรู้สู่ชุมชน  
ครั้งที่ ๑๔ / ๒๕๖๖ วันที่ ๑๑ เมษายน ๒๕๖๖

กระทรวง กระทรวงวัฒนธรรม

กรม / หน่วยงาน กระทรวงวัฒนธรรม

หน่วยงานเจ้าของเรื่อง กระทรวงวัฒนธรรม

ช่องทางการติดต่อ กระทรวงวัฒนธรรม

๑) หัวข้อเรื่อง วธ.ร่วมแสดงความยินดี “โนรา” เผยแพร่ทั่วโลก UNESCO โชว์ภาพบนเฟสบุ๊คสร้างการรับรู้ระดับนานาชาติ ขณะที่นิตยสาร TIME เลือกภาคอีสาน-ภูเก็ต ติด ๑ ใน ๕๐ สุดยอดสถานที่ของโลกปี ๒๐๒๓

๒) ข้อความสำหรับใช้ประชาสัมพันธ์

**เรื่อง วธ.ร่วมแสดงความยินดี “โนรา” เผยแพร่ทั่วโลก UNESCO โชว์ภาพบนเฟสบุ๊คสร้างการรับรู้ระดับนานาชาติ ขณะที่นิตยสาร TIME เลือกภาคอีสาน-ภูเก็ต ติด ๑ ใน ๕๐ สุดยอดสถานที่ของโลกปี ๒๐๒๓**

นายอิทธิพล คุณปลื้ม รัฐมนตรีว่าการกระทรวงวัฒนธรรม เปิดเผยว่า จากกรณีที่การแสดง “โนรา” ของไทยได้ประกาศขึ้นทะเบียนโนรา จากองค์การเพื่อการศึกษา วิทยาศาสตร์ และวัฒนธรรมแห่งสหประชาชาติ หรือ ยูเนสโก (UNESCO) ให้เป็นรายการตัวแทนมรดกวัฒนธรรมที่จับต้องไม่ได้ของมนุษยชาติ อย่างเป็นทางการเมื่อปี ๒๕๖๔ เป็นที่น่ายินดีที่ขณะนี้ UNESCO ได้ร่วมเผยแพร่รูปภาพโนราของไทยพร้อมติดแฮชแท็ก We are #LivingHeritage ขึ้นเผยแพร่บนหน้าเฟซบุ๊กของ UNESCO (<https://www.facebook.com/unesco>) ประชาสัมพันธ์สร้างการรับรู้ไปทั่วโลก สร้างความภาคภูมิใจให้คนไทยทั่วประเทศเป็นอย่างมาก “โนรา” เป็นศิลปวัฒนธรรมของไทย ศิลปะการแสดงที่มีลักษณะเฉพาะของท้องถิ่นภาคใต้ ผสมผสานในเรื่องความเชื่อ พิธีกรรม ศิลปะการแสดงเพื่อความบันเทิง ตลอดจนเครื่องแต่งกายอันเป็นเอกลักษณ์สวยงาม โดยภาพโนรา ในเฟซบุ๊กของ UNESCO มีชาวไทยและชาวต่างประเทศเข้าไปร่วมชื่นชมแสดงความยินดี แล้วร่วมกันเผยแพร่ภาพดังกล่าวด้วย

ทั้งนี้ เมื่อปี ๒๕๖๔ “โนรา” ได้ประกาศขึ้นทะเบียนโนรา จาก UNESCO ให้เป็นรายการตัวแทนมรดกวัฒนธรรมที่จับต้องไม่ได้ของมนุษยชาติ อย่างเป็นทางการ ณ กรุงปารีส สาธารณรัฐฝรั่งเศส ซึ่งเป็นการประกาศขึ้นทะเบียนลำดับที่ ๓ จาก โขน และ นวดไทย อีกทั้ง “โนรา” ถือเป็น Soft Power ที่ไทยมุ่งผลักดันให้เกิดการต่อยอดและขับเคลื่อนในเชิงมิติของวัฒนธรรม ที่ผ่านมา วธ. ร่วมบูรณาการกับหน่วยงานต่างๆ จัดกิจกรรมโครงการส่งเสริม “โนรา” ทั้งการยกย่องเชิดชูเกียรติศิลปินโนราในฐานะศิลปินแห่งชาติ จัดให้มีเวทีการแสดงและถ่ายทอดภูมิปัญญาโนราในระดับท้องถิ่น ระดับชาติ และระดับนานาชาติ

รัฐมนตรีว่าการกระทรวงวัฒนธรรม กล่าวต่อไปว่า นอกจากนี้ล่าสุด “นิตยสาร TIME” <https://time.com/collection/worlds-greatest-places-2023> สื่อดังระดับโลกได้มีการจัดอันดับ World's Greatest Places 2023 หรือ “สุดยอดสถานที่ของโลก” ประจำปี ๒๐๒๓ เป็นการเสนอชื่อสถานที่ที่ได้จากเครือข่ายในแวดวงการท่องเที่ยว ทั้งผู้สื่อข่าวและผู้สนับสนุนในประเทศต่างๆ ผลปรากฏว่า มีสถานที่ในประเทศไทยติดอันดับโนลิสต์มา ๒ แห่งจากทั้งหมด ๕๐ แห่ง ได้แก่ ๑. ภาคอีสาน (ไม่ได้เจาะจงจังหวัด) โดย นิตยสาร TIME ได้อธิบายถึงเหตุผลพอสังเขปว่า เป็นภูมิภาคขนาดใหญ่ที่สุดในไทย โดยตั้งอยู่ในทิศตะวันออกเฉียงเหนือของประเทศ มีเมนูอร่อยสุดคลาสสิกอย่าง “ส้มตำ” และ “ลาบ” เป็นอาหารรสเปรี้ยวเผ็ดและหอมอบอวลไปด้วยสมุนไพร นอกจากนี้มีสถานที่ท่องเที่ยวที่น่าดึงดูดใจอย่าง “ปราสาทเขาพนมรุ้ง” เป็นต้น



๒. เกาะภูเก็ต นิตยสาร TIME ได้อธิบายเหตุผลว่า เป็นจังหวัดท่องเที่ยวของไทยที่นักท่องเที่ยวจากทั่วโลก มุ่งหน้าไปเยือนมากที่สุด ซึ่งเหมาะกับทุกคนในครอบครัว นอกจากจะมีทะเลและชายหาดที่สวยงามระดับโลกแล้ว ภูเก็ตยังเต็มไปด้วยวัฒนธรรมที่เฉพาะตัว อาหาร ที่พิถีพิถันหลากหลายกลมกลืนกับสภาพแวดล้อม แหล่งท่องเที่ยว ในเมืองเก่าที่น่าเสนอเทศกาลดั้งเดิมและงานเทศกาลนัดที่พบเจอได้ทั่วเกาะ โดยสถานที่ ๒ แห่งของไทยเป็น ๕๐ "สุดยอดสถานที่ของโลก" ประจำปี ๒๐๒๓ ร่วมกับ ประเทศโตรนิกา ,เมืองบาร์เซโลนา สเปน ; อุทยาน แห่งชาติตอร์เรส เดล ปายเน (Torres del Paine) ชิลี, ลาดักห์ (Ladakh ) อินเดีย ,เมืองเซอร์ซิลล์ (Churchill) Manitoba แคนาดา , เมืองออร์ฮุส (Aarhus) เดนมาร์ก และ เมืองเกียวโต ญี่ปุ่น เป็นต้น

\*\*\*\*\*

ข้อมูลข่าวสารเพื่อสร้างความรู้สู่ชุมชน  
ครั้งที่ ๑๔ / ๒๕๖๖ วันที่ ๑๑ เมษายน ๒๕๖๖

กระทรวง กระทรวงสาธารณสุข

กรม / หน่วยงาน กรมควบคุมโรค

หน่วยงานเจ้าของเรื่อง สำนักสารนิเทศ กระทรวงสาธารณสุข

ช่องทางการติดต่อ กลุ่มภารกิจด้านข่าวและสื่อมวลชนสัมพันธ์ โทรศัพท์ : ๐-๒๕๕๐-๑๔๐๑-๒

๑) หัวข้อเรื่อง ทำความรู้จัก ซีเซียม-๑๓๗

๒) ข้อความสำหรับใช้ประชาสัมพันธ์

เรื่อง ทำความรู้จัก ซีเซียม-๑๓๗

กรมควบคุมโรค กระทรวงสาธารณสุข มีข้อเสนอแนะทำความเข้าใจ ซีเซียม-๑๓๗ ดังนี้

ซีเซียม-๑๓๗ (Cesium) เป็น “วัสดุกัมมันตรังสี” มีลักษณะเป็นของแข็ง คล้ายผงเกลือ สามารถฟุ้งกระจายได้เมื่อแตกออก อาจมีผลกระทบต่อสุขภาพเมื่อรับสัมผัส


- ช่องทางการสัมผัส ได้แก่ ทางผิวหนัง ทางการหายใจ ทางปาก
- ลักษณะอาการ เช่น คล้ายรอยแผลไหม้จากสารเคมี คลื่นไส้/อาเจียน ท้องเสีย เวียนศีรษะ
- การป้องกัน ควรหลีกเลี่ยงการรับสัมผัส ทำความสะอาดร่างกาย ติดตามข้อมูล

สถานการณ์ และหากมีอาการให้รีบพบแพทย์

ทั้งนี้ สามารถติดต่อสอบถามเพิ่มเติมได้ที่ กรมควบคุมโรค โทร. ๑๔๒๒

\*\*\*\*\*



ทำความรู้จัก 

# ซีเซียม-137 (Cesium-137)

ซีเซียม-137 มีครึ่งชีวิต 30 ปี ลักษณะเป็นของแข็ง คล้ายผงเกลือ สามารถฟุ้งกระจายได้เมื่อแตกออก อาจมีผลกระทบต่อสุขภาพเมื่อรับสัมผัส

## ช่องทางการรับสัมผัส



ทางผิวหนัง



ทางตาหายใจ



ทางปาก

## ลักษณะอาการ (ความอันตรายขึ้นอยู่กับปริมาณที่ได้รับ)



คล้ายรอยแผลไหม้จากสารเคมี



คลื่นไส้/อาเจียน



ท้องเสีย



เวียนศีรษะ

๒ หากสัมผัสในปริมาณสูงและเวลานาน เกิดพิษเฉียบพลัน และเริ่มเกิดเลือดจาง ตาอักเสบทุก ระบบประสาท ชักเกร็ง และเสียชีวิต

## การป้องกัน



หลีกเลี่ยงการรับสัมผัส



สวมหน้ากากอนามัย



ติดตามข้อมูลสถานการณ์



หากมีอาการไข้สูงพบแพทย์

ข้อมูลข่าวสารเพื่อสร้างการรับรู้สู่ชุมชน  
ครั้งที่ ๑๔ / ๒๕๖๒ วันที่ ๑๑ เมษายน ๒๕๖๒

กระทรวง กระทรวงสาธารณสุข

กรม / หน่วยงาน กรมการแพทย์แผนไทยและการแพทย์ทางเลือก

หน่วยงานเจ้าของเรื่อง สำนักสารนิเทศ กระทรวงสาธารณสุข

ช่องทางการติดต่อ กลุ่มภารกิจด้านข่าวและสื่อมวลชนสัมพันธ์ โทรศัพท์ : ๐-๒๕๕๑-๑๕๐๑-๒

๑) หัวข้อเรื่อง รับมือโรคฤดูร้อน ด้วยศาสตร์การแพทย์แผนไทย

๒) ข้อความสำหรับใช้ประชาสัมพันธ์

**เรื่อง รับมือโรคฤดูร้อน ด้วยศาสตร์การแพทย์แผนไทย**

กรมการแพทย์แผนไทยและการแพทย์ทางเลือก กระทรวงสาธารณสุข มีข้อเสนอแนะรับมือโรคฤดูร้อนด้วยศาสตร์การแพทย์แผนไทย ดังนี้

**โรคลมแดด (Heatstroke) ลักษณะอาการ :** เช่น วิงเวียนศีรษะ อ่อนแรง คลื่นไส้ ยาสมุนไพรที่แนะนำ ได้แก่ ยาหอมเทพจิตร ยาหอมทิพโอสถ ยาหอมนวโกฐ

**โรคอุจจาระร่วงเฉียบพลัน ลักษณะอาการ :** เช่น ถ่ายเหลวหรือถ่ายเป็นน้ำตั้งแต่ ๓ ครั้งขึ้นไป ใน ๒๔ ชั่วโมง ยาสมุนไพรที่แนะนำ ได้แก่ ยาเห็ดลียงปิดสมุทร ยาธาตุนครจิบ กลัวย่น้ำว่าติบหรือห้าม และ ฟ้าทะลายโจร

**โรคผิวหนัง ลักษณะอาการ :** ผด ผื่น คัน ผิวไหม้จากแดด ยาสมุนไพรที่แนะนำ ได้แก่ คาลาไมน์พญาหอ วานหางจระเข้ แดงกวา บัวบก

**เครื่องดื่มสมุนไพรแนะนำ** เช่น น้ำตรีผลา น้ำกระเจียน น้ำบัวบก น้ำใบเตย

**เมนูอาหารแนะนำ** เช่น แกงเลียงกุ้ง แกงจืดมะระยัดไส้ แกงจืดผัก

ทั้งนี้ สามารถติดต่อสอบถามเพิ่มเติมได้ที่ กรมการแพทย์แผนไทยและแพทย์ทางเลือก โทร. ๐-๒๕๕๑-๗๐๐๗



# รับมือโรค ฤดูร้อน ด้วยศาสตร์ การแพทย์แผนไทย



## 1 โรคลมแดด (Heatstroke)

ลักษณะอาการ  
เหงื่อเย็นที่ระเหย อ่อนแรง คลื่นไส้

## ยาสมุนไพรที่แนะนำ

- ยาหอมเทพจิตร
- ยาหอมทิฟโอสถ
- ยาหอมหนองโคข



## 2 โรคอาการระงังเวียนพลัน

ลักษณะอาการ  
ท่ายืนหรือหรือล้มเป็นๆ-  
ดับเป็นๆ ครึ่งชั่วโมงถึง 24 ชม.

## ยาสมุนไพรที่แนะนำ

- ยาหลองปิดสมุทร
- ยารัตนบรรจบ
- กล้วยนิ่ววุ้นหรือห้าม
- พืชละลายโร



## 3 โรคศีรษะ

ลักษณะอาการ  
ปวดศีรษะหรือเวียนศีรษะ

## ยาสมุนไพรที่แนะนำ

- ยาแก้ปวดหัว
- ยาแก้เวียนศีรษะ
- ยาแก้คลื่นไส้
- ยาแก้อาเจียน



## เครื่องดื่มสมุนไพรแนะนำ



## เมนูอาหารแนะนำ



ข้อมูลข่าวสารเพื่อสร้างการรับรู้สู่ชุมชน  
ครั้งที่ ๑๔ / ๒๕๖๖ วันที่ ๑๑ เมษายน ๒๕๖๖

กระทรวง กระทรวงสาธารณสุข

กรม / หน่วยงาน กรมอนามัย

หน่วยงานเจ้าของเรื่อง สำนักสารนิเทศ กระทรวงสาธารณสุข

ช่องทางการติดต่อ กลุ่มภารกิจด้านข่าวและสื่อมวลชนสัมพันธ์ โทรศัพท์ : ๐-๒๕๕๐-๑๔๐๑-๒

๑) หัวข้อเรื่อง ระวัง โรคลมร้อน หรือ ฮีทสโตรก

๒) ข้อความสำหรับใช้ประชาสัมพันธ์

**เรื่อง ระวัง โรคลมร้อน หรือ ฮีทสโตรก**

กรมอนามัย กระทรวงสาธารณสุข มีข้อเสนอแนะเกี่ยวกับโรคลมร้อน หรือ ฮีทสโตรก ดังนี้

**โรคลมร้อน หรือ โรคฮีทสโตรก (Heatstroke)** เป็นโรคที่รุนแรงที่สุดของโรคที่เกิดจากความร้อน เกิดขึ้นเมื่อร่างกายสัมผัสกับอากาศที่ร้อนจัดแล้วไม่สามารถปรับตัวได้ทำให้อุณหภูมิภายในร่างกายสูงขึ้นเรื่อยๆ

**ลักษณะอาการ :** ตัวร้อนจัด ผิวงหน้าแดงและแห้ง เหงื่อไม่ออก สับสน มึนงง หากผู้ป่วยไม่ได้รับการปฐมพยาบาลทันทีอาจทำให้เสียชีวิตได้

**๖ กลุ่มเสี่ยงตัวระวัง :** เด็กเล็ก อายุต่ำกว่า ๕ ปี, ผู้สูงอายุ, หญิงมีครรภ์, ผู้ป่วยหรือผู้ที่มีโรคประจำตัว, ผู้ที่ต้องทำงานกลางแจ้งเป็นเวลานาน และผู้มีพฤติกรรมเสี่ยง เช่น ดื่มน้ำ ออกกำลังกายกลางแจ้ง

**วิธีปฐมพยาบาล :** รีบพาผู้ป่วยไปพบแพทย์โดยรถรับอากาศ หรือเปิดหน้าต่างรถให้อากาศถ่ายเท หรือ โทร. ๑๖๖๔ และพาผู้ป่วยเข้าที่ร่ม หรือ ห้องที่มีความเย็น โดยจัดผู้ป่วยให้อนอนราบ ยกเท้าและศีรษะโหงสูง ถอดเสื้อผ้าออกใช้ผ้าชุบน้ำเย็นเช็ดตามตัว หรือวางถุงน้ำแข็งที่ คอ รักแร้ และขาหนีบ หากผู้ป่วยหมดสติให้จับนอนตะแคงและนำส่งโรงพยาบาลโดยเร็ว

ทั้งนี้ สามารถติดต่อสอบถามเพิ่มเติมได้ที่ สายด่วนกรมอนามัย โทร. ๑๔๗๖



# HEAT STROKE

## โรคลมร้อน หรือ โรคลีทสโตรก

เป็นโรคที่รุนแรงที่สุดของโรคที่เกิดจากความร้อน เกิดขึ้นเมื่อร่างกายสัมผัสกับอากาศที่ร้อนจัดแล้วไม่สามารถปรับตัวได้ ทำให้ลมทุกปีภายในร่างกายสูงขึ้นเรื่อย ๆ



### อาการ



ศีรษะเจ็บ • พวดยื่นตามแขนขา • หน้ามืด • สับสน มึนงง

หากไปเล่นกีฬานานๆ ในที่กลางแจ้ง ควรพกน้ำดื่มติดตัวไว้

### 6 กลุ่มเสี่ยงควรระวัง!

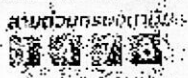
- เด็กเล็ก อายุต่ำกว่า 5 ปี
- ผู้สูงอายุ
- ผู้หญิงตั้งครรภ์
- ผู้ป่วยหรือผู้ที่โรคประจำตัว
- ผู้ที่ต้องทำงานกลางแจ้งเป็นเวลานาน
- ผู้ที่มีพฤติกรรมเสี่ยง เช่น อดสูด ออกกำลังกายกลางแดด

### วิธีปฐมพยาบาล



- รีบพาผู้ป่วยไปพบแพทย์โดยเร็วที่สุดหากมีอาการหนักหรือมีสติไม่สมประกอบ
- ให้นำผู้ป่วยไปไว้ในที่ร่มหรือที่เย็นที่สุด
- ใช้ผ้าชุบน้ำเย็นเช็ดตามตัว หรือวางถุงน้ำแข็งที่คอ
- ให้น้ำดื่มหากผู้ป่วยยังสามารถกลืนน้ำได้

ข้อมูลจากกรมส่งเสริมการค้าระหว่างประเทศ กระทรวงพาณิชย์



ติดต่อฝ่ายประชาสัมพันธ์ โทร. 1676





UNESCO ๑ ได้ศัพท์เดตรูปภาพ  
หน้าปก  
๒ วัน ๑



👍 ถูกใจ  
💬 แสดงความคิดเห็น  
🔗 แชร์

👁️ 997

World's Greatest Places 2023 | TIME



TIME

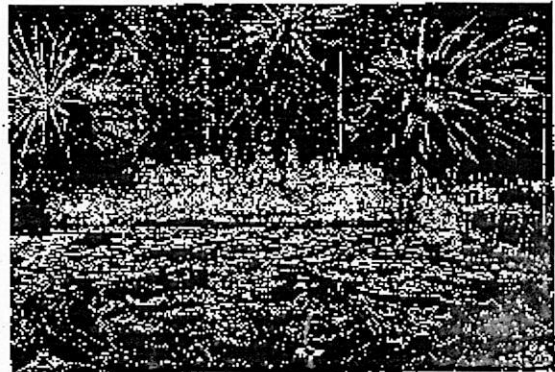


Isan, Thailand  
*Unique culinary capital.*

World's Greatest Places 2023 | TIME



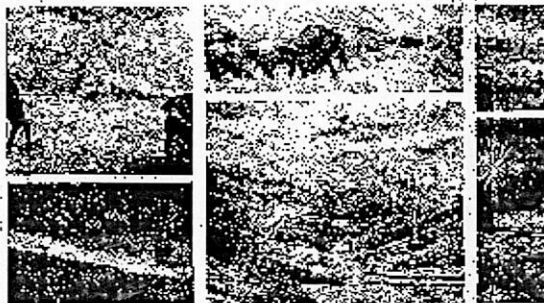
TIME



Phuket, Thailand  
*Family thrills*



TIME



THE WORLD'S GREATEST  
PLACES OF 2023

50 extraordinary destinations to explore