

ข้อมูลข่าวสารเพื่อสร้างการรับรู้สู่ชุมชน ครั้งที่ ๔๔ / ๒๕๖๕

ลำดับ	เรื่อง	หน่วยงาน	เอกสารประกอบ
มาตรการด้านการพัฒนาและเสริมสร้างศักยภาพทรัพยากรมนุษย์			
๑.	๕ เรื่องที่ควรทำเพื่อปกป้องข้อมูลส่วนตัว	กระทรวงการคลัง	อินโฟกราฟิกส์ ๑ ชุด
๒.	ปก. แนะรู้ก่อน เชฟก่อน จุดเสี่ยงเพลิงไหม้ ทั้งใน - นอกบ้าน	กระทรวงมหาดไทย	อินโฟกราฟิกส์ ๑ ชุด
๓.	ปัจจัยเสี่ยงและสัญญาณเตือน มะเร็งปอด	กระทรวงสาธารณสุข	อินโฟกราฟิกส์ ๑ ชุด
๔.	วิธีการป้องกันรักษาภาวะแทรกซ้อนเรื้อรัง ในผู้ป่วยเบาหวาน	กระทรวงสาธารณสุข	อินโฟกราฟิกส์ ๑ ชุด
๕.	เลื่อนไหว มือสอง เรื่องที่ควรรู้ ก่อนซื้อมาใช้	กระทรวงสาธารณสุข	อินโฟกราฟิกส์ ๑ ชุด

หมายเหตุ

๑. ข้อมูลดังกล่าวเป็นข้อมูลเพื่อการสร้างการรับรู้ที่มาจากทุกกระทรวงตามบันทึกข้อตกลงความร่วมมือการบูรณาการเสริมสร้างการรับรู้สู่ชุมชน จังหวัดสามารถหาข้อมูลเพิ่มเติมหรือขยายความข้อมูลที่ใช่เฉพาะพื้นที่ได้ตามความถูกต้องและเหมาะสม
๒. ให้จังหวัดนำข้อมูลเพื่อสร้างการรับรู้ตามแนวทางที่กำหนด ตามหนังสือกระทรวงมหาดไทย ด่วนที่สุด ที่ มท ๐๒๐๖.๒/ว ๑๔๔๘ ลงวันที่ ๕ มีนาคม ๒๕๖๒ เรื่อง แนวทางการสร้างการรับรู้สู่ชุมชน
๓. จังหวัดสามารถดาวน์โหลดข้อมูลข่าวสารเพื่อสร้างการรับรู้สู่ชุมชนได้ที่ ช่องทางไลน์ (Line) กลุ่ม “ข้อมูลข่าวสารเพื่อสร้างการรับรู้” และเว็บไซต์กองสารนิเทศ สป. หัวข้อ “การสร้างการรับรู้สู่ชุมชน”

ข้อมูลข่าวสารเพื่อสร้างการรับรู้สู่ชุมชน
ครั้งที่ ๔๔/ ๒๕๖๕ วันที่ ๒๘ พฤศจิกายน ๒๕๖๕

กระทรวง กระทรวงการคลัง

กรม / หน่วยงาน ธนาคารแห่งประเทศไทย

หน่วยงานเจ้าของเรื่อง ธนาคารแห่งประเทศไทย

ช่องทางการติดต่อ ศูนย์คุ้มครองผู้ใช้บริการทางการเงิน ธนาคารแห่งประเทศไทย โทร.๑๒๑๓

๑) หัวข้อเรื่อง ๕ เรื่องที่ควรทำ เพื่อปกป้องข้อมูลส่วนตัว

๒) ข้อความสำหรับใช้ประชาสัมพันธ์

เรื่อง ๕ เรื่องที่ควรทำ เพื่อปกป้องข้อมูลส่วนตัว

ธนาคารแห่งประเทศไทยมีข้อเสนอ ๕ เรื่องที่ควรทำเพื่อปกป้องข้อมูลส่วนตัว ดังนี้

๑. ไม่โพสต์ข้อมูลส่วนตัว เช่น เลขบัตรประชาชน วันเดือนปีเกิด เบอร์โทรศัพท์ ลงบนโลกออนไลน์
๒. ตั้งรหัสผ่านที่คาดเดาได้ยาก ไม่ใช่ซ้ำ และหมั่นเปลี่ยนรหัสผ่านอยู่เสมอ
๓. ไม่บันทึกเลขบัตรเครดิต หรือผูกบัญชีธนาคารกับเว็บไซต์และแอปต่างๆ
๔. ระวังอีเมลหรือลิงก์หลอกลวง ที่ให้กรอกข้อมูลส่วนตัว หากไม่แน่ใจต้องเช็กกับหน่วยงานที่ถูกแอบอ้างก่อน
๕. ออกจากระบบทุกครั้ง เมื่อเสร็จสิ้นการใช้งานโดยเฉพาะบนอุปกรณ์ที่ใช้ร่วมกับผู้อื่น

ทั้งนี้ สามารถขอรับข้อมูลและคำปรึกษาเพิ่มเติมได้ที่ ศูนย์คุ้มครองผู้ใช้บริการทางการเงิน ธนาคารแห่งประเทศไทย โทร.๑๒๑๓

5 เรื่องที่ควรทำ ก

เพื่อปกป้องข้อมูลส่วนตัว



ไม่โพสต์ข้อมูลส่วนตัว
เช่น เลขบัตรประชาชน
วันเดือนปีเกิด เบอร์โทรฯ
ลงบนโลกออนไลน์



ตั้งรหัสผ่านที่คาดเดาได้ยาก
ไม่ซ้ำ และหมั่นเปลี่ยน
รหัสผ่านอยู่เสมอ



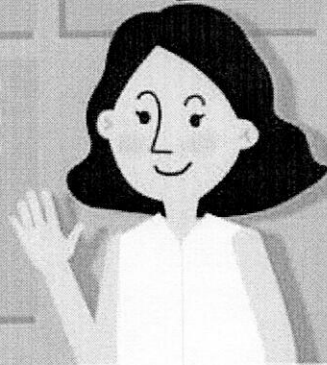
ไม่บันทึกเลขบัตรเครดิต
หรือผูกบัญชีธนาคาร
กับเว็บไซต์และแอปต่าง ๆ



ระวังอีเมลหรือลิงก์
หลอกลวงที่ให้กรอก
ข้อมูลส่วนตัว หากไม่แน่ใจ
ต้องเช็กกับหน่วยงาน
ที่ถูกต้องอ้างก่อน



ออกจากระบบทุกครั้ง
เมื่อเสร็จสิ้นการใช้งาน
โดยเฉพาะบนอุปกรณ์
ที่แชร์ร่วมกับผู้อื่น



www.1213.or.th



hotline1213



Ins.1213

ศูนย์คุ้มครองผู้ใช้บริการทางการเงิน
ธนาคารแห่งประเทศไทย

ข้อมูลข่าวสารเพื่อสร้างการรับรู้สู่ชุมชน
ครั้งที่ ๔๔ / ๒๕๖๕ วันที่ ๒๘ พฤศจิกายน ๒๕๖๕

กระทรวง กระทรวงมหาดไทย

กรม / หน่วยงาน กรมป้องกันและบรรเทาสาธารณภัย กระทรวงมหาดไทย

หน่วยงานเจ้าของเรื่อง กรมป้องกันและบรรเทาสาธารณภัย

ช่องทางการติดต่อ กรมป้องกันและบรรเทาสาธารณภัย สายด่วนนิรภัย ๑๙๙๔

๑) ปก. ณะรู้ก่อน เซฟก่อน จุดเสียงเพลิงไหม้ ทั้งใน - นอกบ้าน

๒) ข้อความสำหรับใช้ประชาสัมพันธ์

เรื่อง ปก. ณะรู้ก่อน เซฟก่อน จุดเสียงเพลิงไหม้ ทั้งใน - นอกบ้าน

ปก. ณะรู้ก่อน เซฟก่อน จุดเสียงเพลิงไหม้ ทั้งใน - นอกบ้าน มีข้อแนะนำ ดังนี้

๑. ห้องพระและห้องนอน ควรหลีกเลี่ยงการจุดไฟโดยไม่มีคนดูแล

๒. ห้องครัว ควรใส่ใจถึงก๊าซ โดยตรวจสอบสภาพ จัดวางท่างไฟและปิดวาล์วทุกครั้งหลัง

ใช้งาน และทำความสะอาดอยู่เสมอ เพราะคราบต่างๆ จะทำให้ไฟลามเร็ว

๓. แผงควบคุมไฟ ควรใช้ของดี มีมาตรฐานไม่เก่า ไม่เสื่อมสภาพ , ไม่เสียบปลั๊กจำนวนมาก

ในเต้าเสียบเดียวกัน และไม่เปิดเครื่องใช้ไฟฟ้าติดต่อกันเป็นเวลานาน

๔. สนามหญ้า ไม่เผาขยะและทิ้งบุหรี บริเวณพงหญ้าหรือใบไม้แห้ง ถ้าหากจำเป็นต้อง

เผาขยะควรมีคนดูแลตลอดเวลา


๕. จุดทิ้งขยะ ควรกำจัดอย่างถูกวิธี ไม่เผาสารเคมี หรือวัตถุอันตราย

ทั้งนี้ สามารถขอรับข้อมูลและคำปรึกษาเพิ่มเติมได้ที่ สายด่วนนิรภัย ๑๙๙๔


รู้ก่อน เซฟก่อน


จุดเสี่ยงเพลิงไหม้ ทั้งใน-นอกร้าน

ห้องนอน + ห้องพระ


 หลีกเลี่ยงการจุดไฟ โดยไม่มีคนดูแล


ห้องครัว


 ใส่ใจถึงก๊าซ ตรวจสอบสภาพ จัดวางห่างไฟ และปิดวาล์วทุกครั้งหลังใช้งาน

 สะอาดอยู่เสมอ เพราะคราบต่างๆ จะทำให้ไฟลามเร็ว


แผงควบคุมไฟ


 ใช้ของดี มีมาตรฐาน ไม่เก่า ไม่เสื่อมสภาพ

 ไม่เสียบปลั๊กจำนวนมาก ในเต้าเสียบเดียวกัน


 ไม่เปิดเครื่องใช้ไฟฟ้า ติดต่อกันเป็นเวลานาน

สนามหญ้า

 ไม่เผาขยะและกิ่งไม้หรือบริเวณพงหญ้าหรือใบไม้แห้ง

 หากจำเป็นต้องเผาขยะ ควรมีคนดูแลตลอดเวลา

จุดทิ้งขยะ

 กำจัดอย่างถูกวิธี ไม่เผาสารเคมี หรือวัตถุอันตราย



กรมป้องกันและบรรเทาสาธารณภัย กระทรวงมหาดไทย
Department of Disaster Prevention and Mitigation, Ministry of Interior, Thailand
www.disaster.go.th กรมป้องกันและบรรเทาสาธารณภัย DDPM @DDPMNews

Line
@1784DDPM

สายด่วน 1784
ตลอด 24 ชม.

ข้อมูลข่าวสารเพื่อสร้างการรับรู้สู่ชุมชน
ครั้งที่ ๔๔/ ๒๕๖๕ วันที่ ๒๘ พฤศจิกายน ๒๕๖๕

กระทรวง กระทรวงสาธารณสุข

กรม / หน่วยงาน กรมการแพทย์

หน่วยงานเจ้าของเรื่อง กระทรวงสาธารณสุข สำนักสารนิเทศ

ช่องทางการติดต่อ กลุ่มภารกิจด้านข่าวและสื่อมวลชนสัมพันธ์ โทรศัพท์ : ๐-๒๕๙๐-๑๔๐๑-๒

๑) หัวข้อเรื่อง ปัจจัยเสี่ยงและสัญญาณเตือน มะเร็งปอด

๒) ข้อความสำหรับใช้ประชาสัมพันธ์

เรื่อง ปัจจัยเสี่ยงและสัญญาณเตือน มะเร็งปอด

มะเร็งปอดเป็นมะเร็งที่คนทั่วโลกป่วยและเสียชีวิตมากที่สุด โดยมีปัจจัยเสี่ยงและสัญญาณเตือน ดังนี้

๑. ปัจจัยเสี่ยงมะเร็งปอด

- สูบหรือรับควันบุหรี่
- สัมผัสสารก่อมะเร็ง เช่น แร่ใยหินก๊าซเรดอน รัังสี ควันธูป ควันจากท่อไอเสียและ

มลภาวะทางอากาศ

๒. สัญญาณเตือนมะเร็งปอด

- ไอเรื้อรัง ไอมีเสมหะปนเลือด
- หายใจลำบาก มีเสียงหวีด
- ปอดติดเชือบ่อย
- เหนื่อยง่าย อ่อนเพลีย

๓. แนวทางการรักษา

- การผ่าตัด
- การฉายรังสี
- การรักษาแบบเฉพาะทาง
- การให้ยาเคมีบำบัด

ทั้งนี้ สามารถขอรับข้อมูลและคำปรึกษาเพิ่มเติมได้ที่ กลุ่มภารกิจด้านข่าวและสื่อมวลชนสัมพันธ์
สำนักสารนิเทศ กระทรวงสาธารณสุข โทรศัพท์ : ๐-๒๕๙๐-๑๔๐๑-๒



มะเร็งปอด

มะเร็งที่คนทั่วโลก
ป่วยและเสียชีวิตมากที่สุด

"รู้สู้มะเร็ง"

รู้สู้มะเร็งจากโครงการคัดกรอง ปัจจุบันเป็น ๒๕๖๖-๖๗ ทั่วประเทศเพื่อป้องกันมะเร็ง
สูติ เมื่อต้องสงสัยรีบปรึกษาแพทย์
มะเร็ง รู้เร็ว รักษาหาย มีโอกาสได้

ปัจจัยเสี่ยงมะเร็งปอด

- สูบหรือรับควันบุหรี่
- สัมผัสสารก่อมะเร็ง : แร่ใยหิน ก๊าซเรดอน
รังสี ควันทูป ควนจากท่อไอเสียและ
มลภาวะทางอากาศ



"รู้สู้มะเร็ง"

คู่มือสุขภาพเพื่อการคัดกรอง ปัจจัยเสี่ยงมะเร็งปอด
สู้ เมื่อต้องเผชิญโรคมะเร็ง
มะเร็ง รู้ตัว รักษาทัน ป้องกันได้

ตุลาคม 2565

สัญญาณเตือน มะเร็งปอด

- ไอเรื้อรัง ไอมีเสมหะปนเลือด
- หายใจลำบาก มีเสียงหวีด
- ปอดติดเชื้อม่อย
- เหนื่อยง่าย อ่อนเพลีย

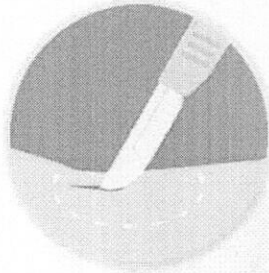


"รู้สู้มะเร็ง"

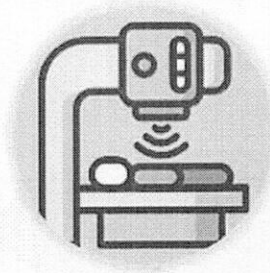
คู่มือสัญญาณเตือนการเกิดโรค ปอดระยะเริ่มแรกและวิธีหาพบแพทย์
คู่มือป้องกันมะเร็งปอด
หนังสือ คู่มือ รักษาตัว ป้องกันได้

ตุลาคม 2565

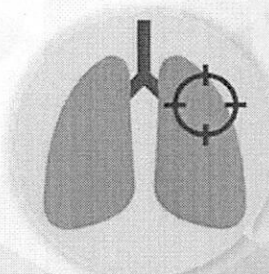
แนวทางการรักษามะเร็งปอด



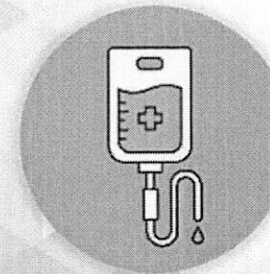
การผ่าตัด



การฉายรังสี



การรักษาแบบเฉพาะทาง



การให้ยาเคมีบำบัด



"รู้สู้มะเร็ง"

รู้สถานการณ์เพื่อการเกิดโรค ป้องกันเสี่ยงและวินิจฉัยรักษามะเร็ง
รู้ เมื่อต้องเผชิญโรคมะเร็ง
มะเร็ง รู้เร็ว รักษาทัน ป้องกันได้

ตุลาคม 2565

ข้อมูลข่าวสารเพื่อสร้างการรับรู้สู่ชุมชน
ครั้งที่ ๔๔/ ๒๕๖๕ วันที่ ๒๘ พฤศจิกายน ๒๕๖๕

กระทรวง กระทรวงสาธารณสุข

กรม / หน่วยงาน กรมการแพทย์

หน่วยงานเจ้าของเรื่อง สำนักสารนิเทศ กระทรวงสาธารณสุข

ช่องทางการติดต่อ กลุ่มภารกิจด้านข่าวและสื่อมวลชนสัมพันธ์ โทรศัพท์ : ๐-๒๕๕๐-๑๔๐๑-๒

๑) หัวข้อเรื่อง วิธีการป้องกันรักษาภาวะแทรกซ้อนเรื้อรัง ในผู้ป่วยเบาหวาน

๒) ข้อความสำหรับใช้ประชาสัมพันธ์

เรื่อง วิธีการป้องกันรักษาภาวะแทรกซ้อนเรื้อรัง ในผู้ป่วยเบาหวาน

วิธีการป้องกันรักษาภาวะแทรกซ้อนเรื้อรัง ในผู้ป่วยเบาหวานมีข้อแนะนำ ดังนี้

๑. งดการสูบบุหรี่

๒. ออกกำลังกายสม่ำเสมอ รักษาน้ำหนักตัวให้อยู่ในเกณฑ์ที่เหมาะสม

๓. การควบคุมระดับน้ำตาล ให้อยู่ในเกณฑ์ปกติ

๔. ตรวจสอบปัจจัยเสี่ยง ในการเกิดโรคหลอดเลือดหัวใจตีบตัน เช่น ไขมันคอเลสเตอรอล

ไขมันไตรกลีเซอไรด์

คำเตือน : หากมีอาการผิดปกติ ในระหว่างการรักษาโรค ควรพบแพทย์โดยด่วน

ทั้งนี้ สามารถขอรับข้อมูลและคำปรึกษาเพิ่มเติมได้ที่ กลุ่มภารกิจด้านข่าวและสื่อมวลชนสัมพันธ์
สำนักสารนิเทศ กระทรวงสาธารณสุข โทรศัพท์. ๐-๒๕๕๐-๑๔๐๑-๒

วิธีการป้องกันรักษา ภาวะแทรกซ้อนเรื้อรัง ในผู้ป่วยเบาหวาน



งดการสูบบุหรี่



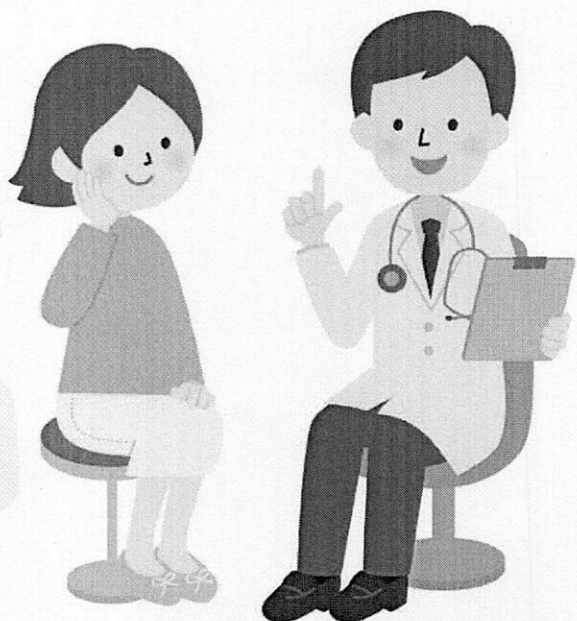
ออกกำลังกายสม่ำเสมอ
รักษาน้ำหนักตัว ให้อยู่ในเกณฑ์ที่เหมาะสม



การควบคุมระดับน้ำตาล ให้อยู่ในเกณฑ์ปกติ



ตรวจปัจจัยเสี่ยง ในการเกิดโรคหลอดเลือดหัวใจตีบตัน
เช่น ไชมันคลอเลสเทอรอล ไชมันไตรกลีเซอไรด์



***หากมีอาการผิดปกติ ในระหว่างการรักษาโรค ควรพบแพทย์โดยด่วน

ขอขอบคุณข้อมูลจาก : โรงพยาบาลราชวิถี

ติดตามข้อมูลข่าวสารเพิ่มเติมที่ : www.dms.moph.go.th



กรมการแพทย์



กรมการแพทย์



กรมการแพทย์



กรมการแพทย์
DEPARTMENT OF MEDICAL SERVICES

ข้อมูลข่าวสารเพื่อสร้างการรับรู้สู่ชุมชน
ครั้งที่ ๔๔ / ๒๕๖๕ วันที่ ๒๘ พฤศจิกายน ๒๕๖๕

กระทรวง กระทรวงสาธารณสุข

กรม / หน่วยงาน กรมอนามัย

หน่วยงานเจ้าของเรื่อง สำนักสารนิเทศ กระทรวงสาธารณสุข

ช่องทางการติดต่อ กลุ่มภารกิจด้านข่าวและสื่อมวลชนสัมพันธ์ โทรศัพท์ : ๐-๒๕๕๐-๑๔๐๑-๒

๑) หัวข้อเรื่อง เลื่อนหวาม มือสอง เรื่องที่ควรรู้ ก่อนซื้อมาใช้

๒) ข้อความสำหรับใช้ประชาสัมพันธ์

เรื่อง เลื่อนหวาม มือสอง เรื่องที่ควรรู้ ก่อนซื้อมาใช้

เลื่อนหวาม มือสอง เรื่องที่ควรรู้ ก่อนซื้อมาใช้ มีข้อควรระวังและข้อแนะนำ ดังนี้

๑. โรคที่อาจมากับเลื่อน

- โรคกลาก เกื้อน จากเชื้อรา
- โรคภูมิแพ้ เช่น แพ้ฝุ่น
- โรคผิวหนัง จากพาหะนำโรค เช่น เห็บ หมัด โลน

๒. วิธีทำความสะอาดซักรแล้วต้ม มีขั้นตอนแนะนำ ดังนี้

- ซักด้วยผงซักฟอก
- ต้มในน้ำเดือด ๑๕ นาที ถึง ๑ ชั่วโมง
- ตากแดดจัดหรือตากในที่ที่มีอากาศถ่ายเทจนแห้ง
- รีดทั้งด้านในและด้านนอกตัวเสื้อ

๓. วิธีทำความสะอาดซักรด้วยน้ำยาฆ่าเชื้อโรค มีขั้นตอนแนะนำ ดังนี้

- ใส่ผงซักฟอกและเติมน้ำให้เต็มเครื่อง
- แช่ด้วยน้ำยาฆ่าเชื้อ
- ซักตามปกติ
- ตากแดดจัดหรือตากในที่ที่มีอากาศถ่ายเทจนแห้ง
- รีดทั้งด้านในและด้านนอกตัวเสื้อ

ข้อแนะนำ หากมีอาการคัน ไม่ควรแคะ แกะ เกา หรือปล่อยให้จูนลูกกลาม ควรรีบปรึกษาแพทย์ผิวหนัง เพื่อรับการรักษา

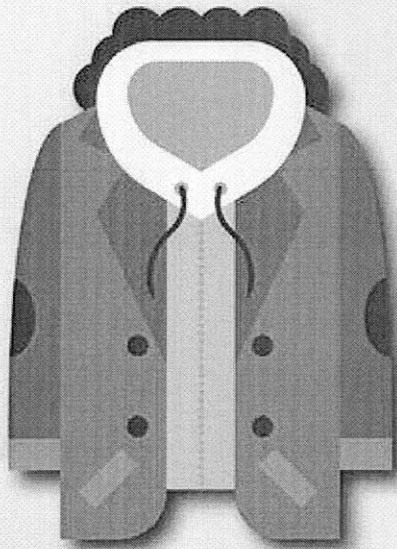
ทั้งนี้ สามารถขอรับข้อมูลและคำปรึกษาเพิ่มเติมได้ที่ กลุ่มภารกิจด้านข่าวและสื่อมวลชนสัมพันธ์ สำนักสารนิเทศ กระทรวงสาธารณสุข โทรศัพท์. ๐-๒๕๕๐-๑๔๐๑-๒



เสื้อหนาว

มือสอง

เรื่องที่ต้องรู้ ก่อนซื้อมาใส่



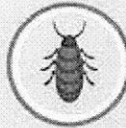
โรคที่ (อาจ) มากับเสื้อ



โรคกลาก เกื้อื้อน จากเชื้อรา



โรคภูมิแพ้ เช่น แพ้ฝุ่น



โรคผิวหนัง จากพาหะนำโรค เช่น เห็บ หมัด ไท

วิธีทำความสะอาด

ซักแล้วต้ม



1 ซักด้วยผงซักฟอก



2 ต้มในน้ำเดือด 15 นาที ถึง 1 ชั่วโมง



3ตากแดดจัดหรือตากในที่ที่มีอากาศถ่ายเทจนแห้ง



4 ซักทั้งด้านใน และด้านนอกตัวเสื้อ

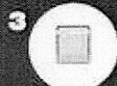
ซักด้วย น้ำยาฆ่าเชื้อโรค



1 โส้ยงซักฟอก และเติมน้ำให้เต็มเครื่อง



2 แช่ด้วยน้ำยาฆ่าเชื้อ



3 ซักจนปกติ



4 ตากแดดจัดหรือตากในที่ที่มีอากาศถ่ายเทจนแห้ง

* ใช้ยาฆ่าเชื้อโรคที่มีส่วนผสมของคลอรีน 1 ลิตร แช่น้ำ 15-30 นาที

* ใช้แอลกอฮอล์ 70% เช็ดทำความสะอาด 1 ชั่วโมง

ข้อแนะนำ



หากมีอาการคัน ไม่ควรแกะ เกะ เกา หรือปล่อยให้จนลุกลาม ควรรีบปรึกษาแพทย์ผิวหนัง เพื่อรับการรักษา

กรมอนามัยส่งเสริมให้คนไทยสุขภาพดี

จัดทำโดย : กองส่งเสริมความรอบรู้และสื่อสารสุขภาพ

สแกนเพื่อรับความรู้สุขภาพ

เผยแพร่ : ตุลาคม 2565

